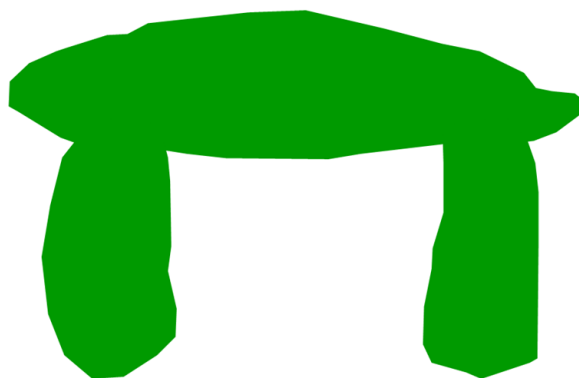
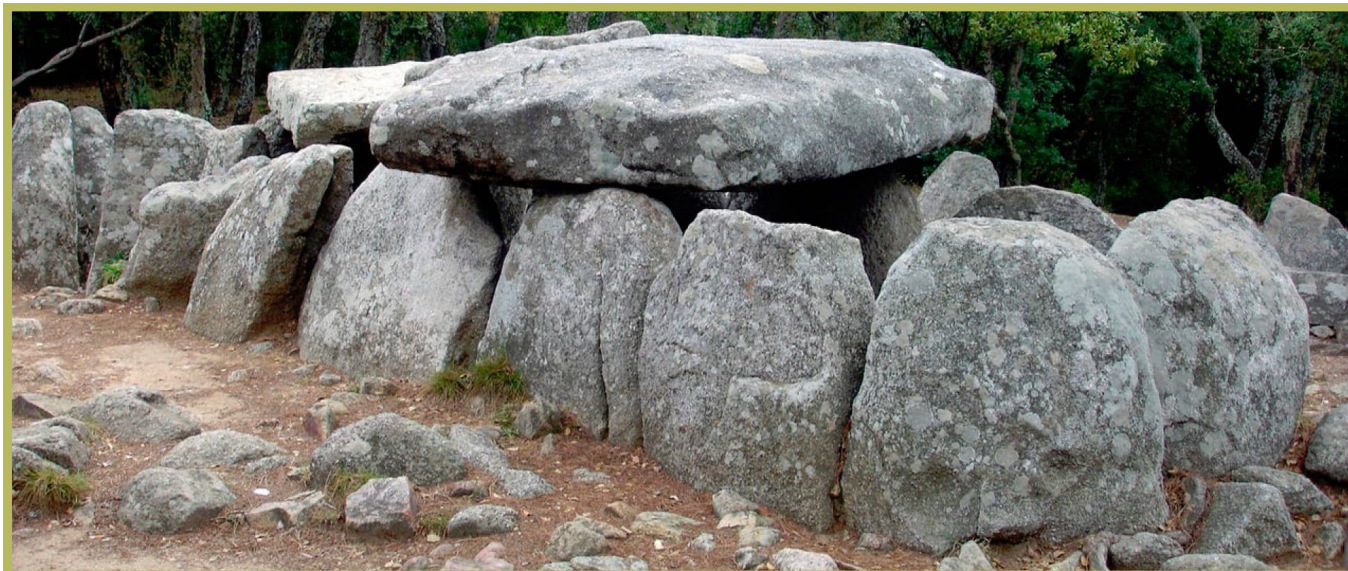


Rutes per Santa Cristina



Ruta dels Gegants del Bosc



Ajuntament de
Santa Cristina d'Aro

 Santa
Cristina
té màgia

LA RUTA DELS GEGANTS DEL BOSC
Ajuntament de Santa Cristina d'Aro
Àrea de Cultura
Juny, 2018

Crèdits: Ajuntament de Santa Cristina d'Aro. Fotografies: Ajuntament de Santa Cristina d'Aro, Wikiloc, Tot Nens i Pinterest



PRESENTACIÓ

Romanyà de la Selva és un petit nucli de població dins el terme municipal de Santa Cristina d'Aro (comarca del Baix Empordà). L'enclavament està situat a 320 metres d'altitud, en una àrea muntanyosa de la zona central de la Costa Brava.

En un radi de pocs centenars de metres, al voltant de Romanyà de la Selva, es concentren una sèrie d'elements de gran valor natural i cultural. Entre ells, destaquen tres importants megàlits: el Dolmen anomenat de la Cova d'en Daina, el Menhir de la Murta i la Cista de la Carretera de Calonge. També tenen interès l'església preromànica de Romanyà (segle X), el cementiri de Romanyà (on està enterrada l'escriptora Mercè Rodoreda) i una creu de factura modernista. A nivell ambiental, la zona està coberta per un bosc de sureres molt ben conservat, destacant la presència d'almenys tres arbres monumentals.

A través de la Ruta dels Gegants del Bosc, hom pot visitar a peu tots aquests elements de gran valor cultural i natural.



FITXA TÈCNICA

Temps aproximat de l'itinerari: 55 minuts

Distància del recorregut: 3,60 km (circular)

Dificultat: Baixa

Desnivell acumulat: 59 metres

Punt d'inici i arribada: Església de Sant Martí de Romanyà (Santa Cristina d'Aro)

Senyalització: Cartells *La Ruta dels Gegants del Bosc*

Observacions: Cal vigilar al creuar la carretera, ja que per aquesta hi passen nombrosos vehicles a motor i bicicletes.

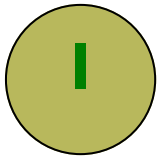
Per a més informació, podeu consultar el web de turisme de l'Ajuntament de Santa Cristina d'Aro: visitsantacristina.cat





DESCRIPCIÓ DE L'ITINERARI

Iniciarem la ruta a l'esplanada que hi ha al davant de l'Església preromànica de **Sant Martí de Romanyà (1)**, on podrem aparcar el cotxe. Allà creuarem la carretera de Calonge i en pocs metres arribarem a la **Creu de Romanyà (2)**, passant per davant de l'**Era de Can Guitó (3)**. Seguirem a mà dreta fins creuar la carretera del Puig d'Arques i ens endinsarem en el bosc per un corriol fins a trobar el **Menhir de la Murtra (4)**. Un cop allà, travessarem els camps que ens portaran fins el **Cementiri de Romanyà (5)**, on hi descansen les restes de l'escriptora Mercè Rodoreda. El camí segueix per darrera el cementiri i ens portarà fins el **Dolmen de la Cova d'en Daina (6)**. Tot seguit ens dirigirem a la carretera de Calonge, la creuarem i ens tornarem a endinsar al bosc fins a trobar la **Cista de la Carretera de Calonge (7)**. Seguirem la ruta fins que veiem el primer dels grans suros centenaris, el **Suro Xato (8)** i més endavant quan trobem el **Paradòlmen de Pedres Grosses (9)**, girarem a l'esquerra, per dirigir-nos a la **Font del Prat (10)**. Un cop allà, seguirem el caminet cap avall per anar a trobar dues alzines sureres centenàries, el **Suro Petit de l'Almeda (11)** i el **Suro de l'Almeda (12)**. Finalment seguirem el camí que ens portarà altra vegada al punt d'inici, al nucli de Romanyà de la Selva.



Punts d'interès

ESGLÉSIA DE SANT MARTÍ DE ROMANYÀ

Sant Martí de Romanyà és una església preromànica que data entre la segona meitat del segle IX i principis del segle X.

El temple és un edifici de planta de creu grega, amb la nau gairebé igual de llarga que la



capçalera rectangular. Té un absis de planta trapezoidal i coberta de volta a totes les seves parts. Tot i ser una església d'estil preromànic, les finestres de forma esqueixada i l'aparell força regular dels murs ja precedeixen les formes romàniques.

Els diferents espais interiors tenen voltes de canó i es comuniquen per mitjà d'arcs de ferradura. A la intersecció amb el creuer, la nau presenta un espai amb la volta més elevada, la qual surt elevant-se exteriorment donant com a resultat una estructura de "falsa cúpula". Aquesta disposició sembla un precedent dels cimboris, i dóna a l'església un aspecte inusual.

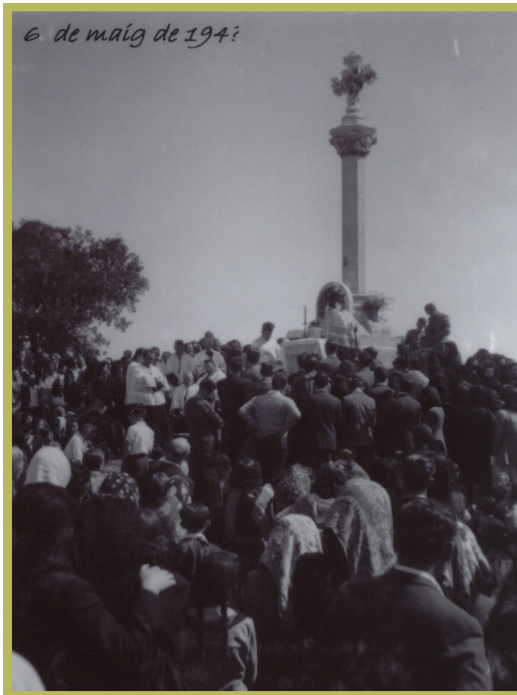
El temple ha sofert un seguit de remodelacions al llarg dels anys, que han anat desfigurant l'antiga planta de creu grega i fent difícil la comprensió de l'estructura originària.

Una de les primeres modificacions fou la construcció del campanar. Aquest és una torreta quadrada amb un sol pis de finestres geminades, amb columneta i capitell. Després del campanar, s'hi va afegir la portalada que tindria una datació dels segles XII i XIII. Malgrat aquestes remodelacions, l'afegitó que va "desfigurar" l'antiga planta, fou la construcció d'una sagristia al costat nord, obra que segons s'indica en una llinda de la finestra, finalitzà l'any 1680.

La porta de migdia està protegida per un petit porxo construït en època moderna. A l'interior de l'església es poden veure els diferents bancs de finals del segle XIX i inicis del XX, que encarregaven construir les diferents famílies amb el seu nom gravat a la fusta.

2

Punts d'interès **LA CREU DE ROMANYÀ**



La Creu de Romanyà està situada a l'esquerra del nucli de Romanyà, a uns 100 metres de la carretera que porta fins a Calonge. És d'estil modernista, fa uns 5 metres d'alçada i alguns dels seus blocs pesen més d'una tona.

Fou inaugurada l'any 1904 i la seva construcció s'explica com a conseqüència de la crida que feu el papa Lleó XII, en la qual recomanà als fidels l'edificació de creus en els cims o en punts alts del paisatge en homenatge a Crist.

Els veïns de Romanyà varen respondre a la crida i varen decidir erigir la creu en el punt en què es troba actualment. El disseny de la creu fou

encarregat a l'arquitecte gironí Félix de Azúa.

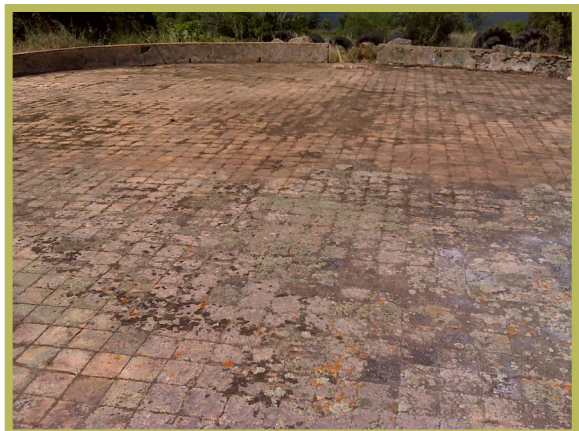
Durant la guerra civil la creu fou malmesa i no va ser reconstruïda fins al 1945, any que s'hi va afegir a l'estructura original un altar on hi ha representada una imatge del Crist del Sagrat Cor amb els signes alfa i omega.

3

Punts d'interès **ERA DE CAN GUITÓ**

L'era és un element patrimonial lligat a la vida rural i més en concret a l'agricultura cerealística, ja que és on es batien els cereals i es ventaven per obtenir el gra. Moltes vegades, en la tasca de batre, s'hi feien caminar animals.

Les eres havien de tenir un sòl ferm, normalment circular i empedrat o enllosat, amb un lleuger pendent per evitar que, en cas de pluja, s'hi estanqués l'aigua.



4

Punts d'interès EL MENHIR DE LA MURTRA

Tradicionalment s'ha definit com a menhir, una roca aïllada i de grans dimensions que ha estat col·locada en posició vertical i de forma artificial (d'aquí que en molts llocs se les anomeni "pedres dretes") durant el període prehistòric corresponent al megalitisme (neolític/calcolític). Aquests megàlits solien estar situats a prop de sepultures a tall de "senyalització". Malgrat això, s'ha de tenir en compte que no totes les roques disposades en posició vertical són menhirs, ja que en diverses etapes històriques s'alçaren el mateix tipus de roques per a ser utilitzades com a fites de territoris.

El menhir fa, aproximadament, uns 3 metres d'alçada per uns 0,70 metres d'amplada. En el moment de la descoberta es trobava caigut i presentava una esclatxa en un dels extrems de la qual no se sap la seva funció. L'alçat del menhir es va dur a terme el 27 d'abril de l'any 1953, mitjançant dues politges amb cadenes, les quals varen ser col·locades al voltant del menhir per tal d'aixecar-lo.



5

Punts d'interès **CEMENTIRI DE ROMANYÀ I TOMBA** **DE MERCÈ RODOREDA**

Fou construït un mes després que l'antic cementiri de la parròquia, situat al costat de l'església de Sant Martí de Romanyà, fos clausurat per manca d'higiene.

En aquest cementiri només pot ser-hi enterrada la gent que tingui una finca a Romanyà. Entre les diferents persones que hi han, destaca l'escriptora Mercè Rodoreda. Ella va decidir comprar una finca i fer-se una casa a Romanyà, després d'haver passat llargues temporades a la casa de la seva amiga Carme Manrubia, la qual també posseïa una finca a Romanyà, en l'anomenada Torre Tramuntana. La mateixa Rodoreda assenyala que en aquestes estades va acabar d'escriure la novel·la *Mirall Trencat*. La seva casa fou acabada l'any 1979 i aquí passà llargues estades fins al moment de la seva mort, l'any 1983.

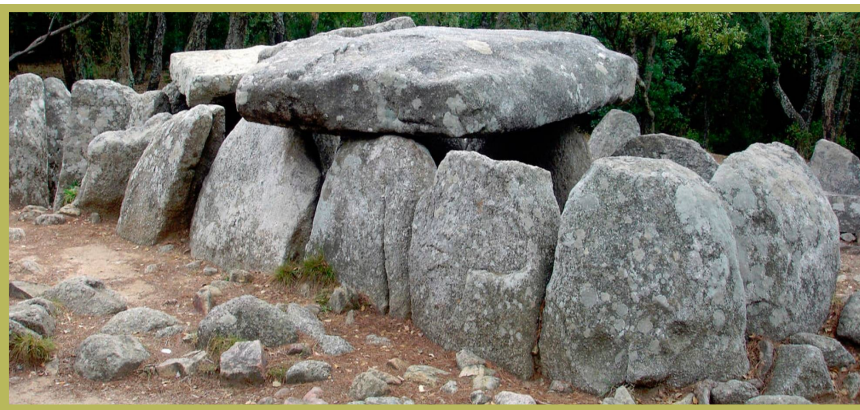


6

Punts d'interès COVA D'EN DAINA

La cova d'en Daina és un dels sepulcres més famosos de tota la zona i un dels més coneguts de Catalunya. Fou descobert i excavat per primer cop a finals del segle XIX, tot i que els treballs van finalitzar al primer quart del XX. Al 1931 fou declarat monument nacional. Durant el 1956 es va dur a terme una restauració del sepulcre en què es va reposar la coberta i algunes pedres del cromlec que estaven inclinades o caigudes.

Els sepulcres de corredor eren espais on comunitats del neolític final i calcolític, enterraven



de forma col·lectiva, els seus morts. Així doncs, la seva estructura estava dissenyada per a permetre diverses inhumacions tant en l'espai com en el temps, és a dir, el sepulcre

estava dissenyat per tenir suficient espai i poder efectuar-hi més d'un enterrament. Així doncs, la seva estructura havia de permetre un accés repetit al lloc on es dipositaven els difunts.

L'aparença que actualment presenten la majoria dels sepulcres megalítics no és la que tenien en origen, ja que és el resultat dels diversos processos d'erosió. Els sepulcres estaven coberts per una "muntanya" artificial feta de terra i pedres, de mida petita, anomenat túmul. Aquest, tan sols deixava al descobert l'entrada que alhora estava tapada per una llosa que complia les funcions de porta. Per a evitar que les inclemències meteorològiques erosionessin el túmul amb poc temps, es clavaven pedres al seu voltant i sobre d'aquest. El conjunt de pedres clavades rep el nom de cromlec.

La cova d'en Daina és un sepulcre de corredor evolucionat o galeria catalana de grans mesures (les dimensions màximes de les seves lloses són de 2,16 metres). Aquests són sepulcres amb cambres rectangulars i amb un passadís ample.

Les restes trobades a la Cova d'en Daina foren: restes humanes molt fragmentades corresponents a adults i infants, fragments de ceràmica, puntes de fletxa de sílex, percutors de quars i 220 peces de collarets fetes de cal·laïta o d'esteatita.

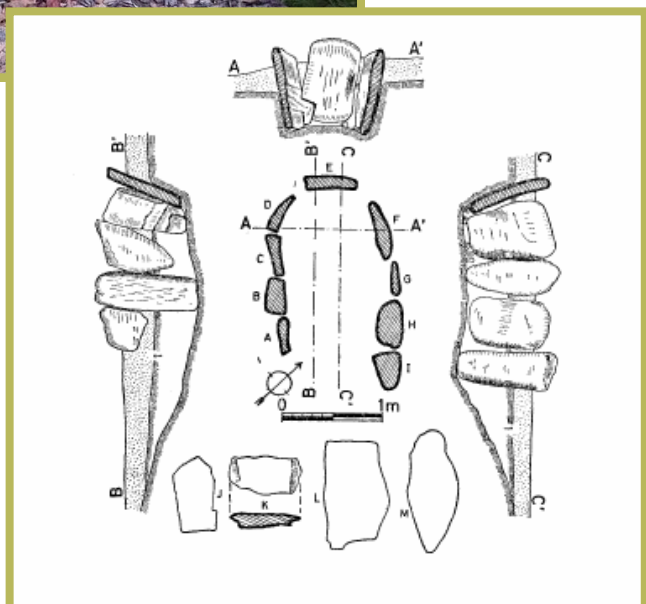
7

Punts d'interès LA CISTA DE LA CARRETERA DE CALONGE

La paraula cista prové del grec i significa cofre o caixa. És un lloc d'enterrament per practicar-hi una inhumació individual que correspon al neolític mitjà o recent i està datat entre el 3.500 i el 2.500 aC (cultura megalítica).

En aquest punt ens trobem davant d'una cista megalítica de forma rectangular que es troba enfonsada en el terreny pla i amb un túmul artificial de forma arrodonida. Mesura 2,50 metres de llarg per 1 metre d'amplada.

Entre les restes que s'hi han trobat, hi ha petits fragments de ceràmica feta a mà.



8

Punts d'interès SURO XATO

L'alzina surera (*Quercus suber*) també es pot anomenar suro i és una de les espècies més típiques dels boscos de la Mediterrània occidental, ja que s'adapta molt bé als estius càlids i secs i als hiverns temperats.

L'escorça d'aquest arbre és suro, el qual és i era un material molt preuat per la fabricació de diversos objectes. Alhora, també es pot aprofitar la seva fusta que és molt bona com a combustible i com a material de construcció. Finalment es poden aprofitar els seus fruits, els aglans.

Aquest suro és de dimensions més reduïdes que els que veureu més endavant. No obstant això, té una capçada molt extensa que arriba als 30 metres; una alçada de 14,5 metres; i una volta de canó de 4,10 metres.

El suro que envolta els troncs, les branques i les arrels més grosses d'aquests arbres és un material molt lleuger, porós i impermeable. La retirada de l'escorça es realitza a principis d'estiu. La primera pela de l'arbre, es realitza quan aquest té uns 25 anys i proporciona un material de molt baixa qualitat anomenat pelagrí. Les peles posteriors es fan cada 5 o 10 anys i després el suro ja és de més bona qualitat..



9

Punts d'interès
PARADÒLMEN DE PEDRES GROSSES

Es tracta d'un paradolmen, és a dir un monument megalític natural que consisteix en una cavitat entre blocs caiguts o abrics rocosos. Tant en un com en l'altre, les comunitats humanes no hi han fet cap tipus d'intervenció en la seva construcció.

El de Pedres Grosses, es tracta d'una cavitat entre blocs de granit que pot haver estat aprofitada com a sepulcre col·lectiu. Les excavacions realitzades van donar un resultat molt escàs que no permet determinar amb claredat la seva cronologia i funció. Tanmateix es pot situar al voltant del segon mil·lenni, similar a les altres restes megalítiques de l'entorn.

Les pedres arrodonides que trobem al voltant s'haurien després del conjunt primitiu.

Durant la seva excavació només s'hi van trobar fragments de ceràmica feta a mà i tres fragments de ceràmica ibèrica.



10

Punts d'interès **FONT DEL PRAT**

La seva construcció data de 1899 i està envoltada de plataners. El broc és al centre d'un gran mur de pedres que formen un lleuger punt rodó i al costat dret, hi ha una petita capelleta amb la imatge de la Mare de Déu. La pica o abeurador on es recull l'aigua és de granit.

Fa anys era un espai per anar-hi a dinar en època de calor estiuenca, perquè els plàtans que cobreixen el prat que li dóna nom, el converteixen en un lloc fresc on passar els dies de més calor d'estiu.

La font del Prat conforma la capçalera del rec de Can Riera de Romanyà que s'escola cap a l'est fins a desembocar a la riera de Calonge.

Per davant, tenim un camí amb un extens bosc de ribera que conviu en un ambient molt humit.



11

Punts d'interès **SURO PETIT DE L'ALMEDA**

El Suro petit de l'Almeda no té unes dimensions tan espectaculars com l'altre suro de l'Almeda, però no li té res a envejar. Aquest exemplar té una alçada de 15,8 metres, una volta de canó de 5,10 metres i una capçada de 26 metres.

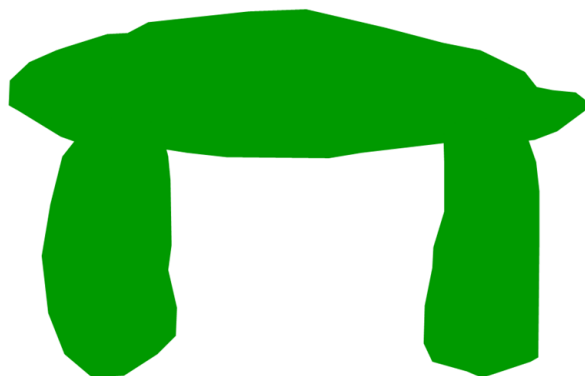
12

Punts d'interès **SURO DE L'ALMEDA**

El Suro de l'Almeda és el més gran de Catalunya. Té una alçada de 22 metres, una volta de canó de 4,50 metres i una capçada de 27,5 metres.



Rutes per Santa Cristina



Ruta dels Gegants del Bosc



Ajuntament de
Santa Cristina d'Aro



CONSELL COMARCAL
DEL BAIX EMPORDÀ



Dipsalut

Organisme de Salut Pública
de la Diputació de Girona



CATALUNYA

2018 
ANY EUROPEU
DEL PATRIMONI
CULTURAL
#EuropeForCulture

 Santa
Cristina
té màgia

Ajuntament de Santa Cristina d'Aro

Pl. Catalunya, núm. 1

17246 Santa Cristina d'Aro (Girona)

Tel. 972 837 010

www.visitsantacristina.cat



Turisme Santa Cristina d'Aro



@StaCristinaAro



@visitsantacristina